



# VITAM - IHM Recette

*Version 0.20.0*

**VITAM**

juil. 21, 2017



<b>1</b>	<b>Recette</b>	<b>1</b>
1.1	Principes généraux . . . . .	1
1.1.1	Avertissement . . . . .	1
1.1.2	Accès . . . . .	1
1.1.3	Titre des onglets . . . . .	2
1.1.4	Sélection d'un tenant . . . . .	2
1.1.5	Navigation . . . . .	3
<b>2</b>	<b>Administration des collections</b>	<b>5</b>
2.1	Action de suppression . . . . .	5
2.2	Purge de toutes les collections de la solution logicielle Vitam . . . . .	5
2.3	Purge des référentiels . . . . .	5
2.4	Purge des journaux . . . . .	6
2.5	Purge des Unités Archivistiques et Groupes d'Objets . . . . .	7
2.6	Purge des contrats . . . . .	7
<b>3</b>	<b>Tests de performance</b>	<b>9</b>
3.1	Principe . . . . .	9
3.2	Champs disponibles . . . . .	9
3.3	Résultats . . . . .	9
<b>4</b>	<b>Sécurisation des journaux</b>	<b>11</b>
4.1	Lancer une opération de sécurisation . . . . .	11
4.2	Journalisation des opérations de sécurisation . . . . .	11
<b>5</b>	<b>Tests fonctionnels</b>	<b>13</b>
5.1	Introduction . . . . .	13
5.2	Page Tests Fonctionnels . . . . .	13
5.3	Détail des tests . . . . .	14
<b>6</b>	<b>Testeur de requêtes DSL</b>	<b>17</b>
6.1	Champs disponibles . . . . .	17
6.2	Réaliser une requête . . . . .	17



## 1.1 Principes généraux

### 1.1.1 Avertissement

L'IHM de recette est développée à des fins de test uniquement.

**Elle n'a aucunement vocation à être utilisée en production**

Elle contient des interfaces utilisateurs permettant, par tenant, de :

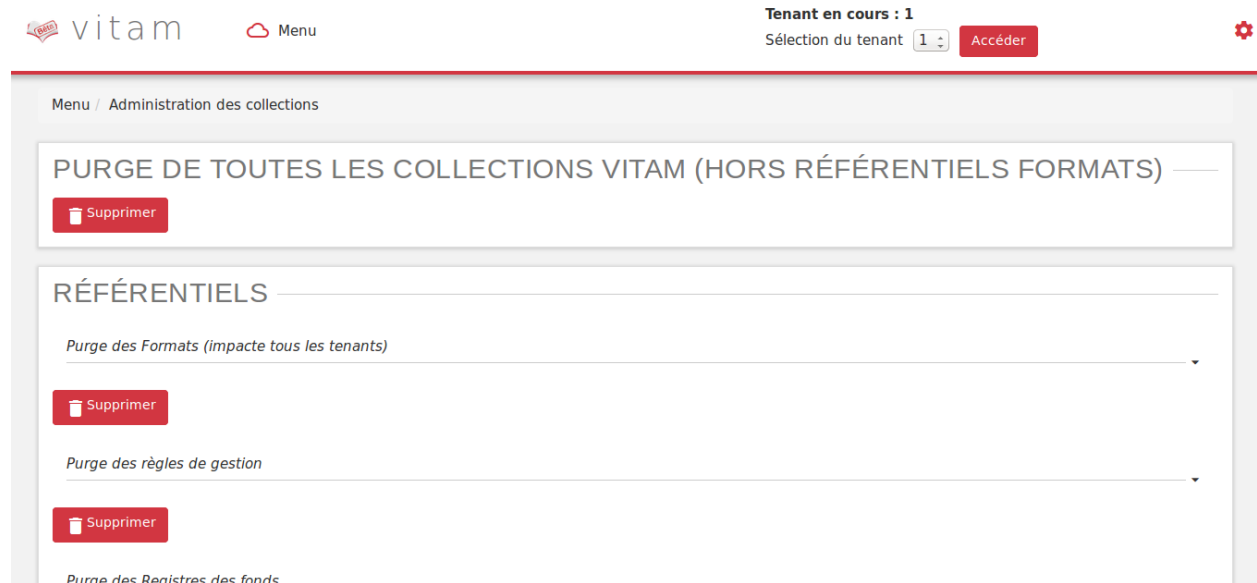
- Administrer les collections MongoDB (référentiels, journaux, objets...)
- Lancer des tests automatisés via SOAP UI
- Sécuriser manuellement les journaux des opérations
- Consulter les journaux de sécurisation

### 1.1.2 Accès

L'accès à l'IHM de recette s'effectue par un chemin différent de l'IHM démo. Par défaut, son adresse est :

**adresse\_de\_votre\_serveur/ihm-recette/#!/login**

Par soucis de distinction visuelle avec l'interface de démo, la couleur dominante de cette IHM est le rouge.



### 1.1.3 Titre des onglets

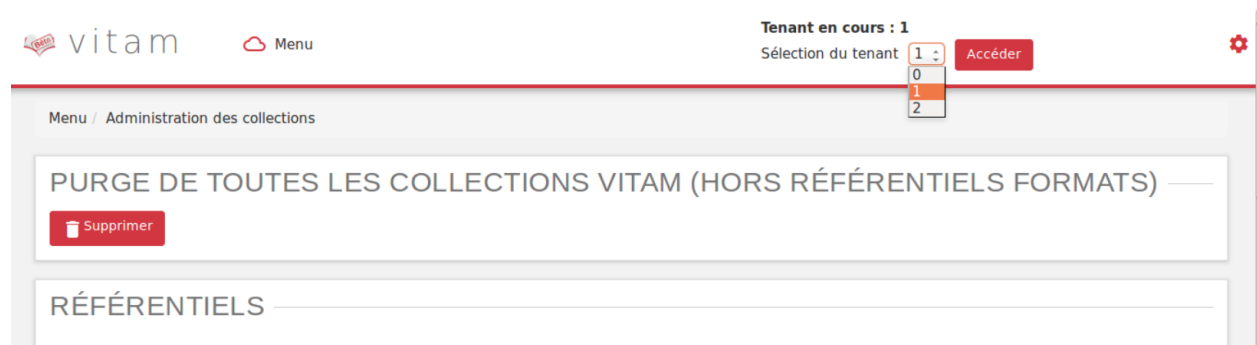
Sur IHM recette, le titre des pages est celui du dernier nœud du fil d'Ariane, précédé du mot "Recette -". Par exemple :

- Recette - Test Fonctionnels
- Recette - Administration des collections

### 1.1.4 Sélection d'un tenant

Lors de la connexion, l'utilisateur n'est positionné sur aucun tenant. De ce fait, ses actions d'administration sont restreintes car celles-ci sont pour la plupart liées à un tenant. Par défaut, un certain nombre de boutons sont donc grisés et inactifs.

Pour sélectionner un tenant, il suffit de choisir celui désiré dans le menu déroulant en haut à droite de l'écran et de valider sa sélection en cliquant sur le bouton "Accéder".



Une fois le tenant sélectionné, les boutons sont activés et l'intégralité de l'interface de recette est disponible.

Dans le reste de ce document, il est considéré que l'utilisateur s'est placé dans le tenant dans lequel il veut effectuer ses opérations. L'utilisateur peut changer de tenant à tout moment, en réitérant l'opération précédente.

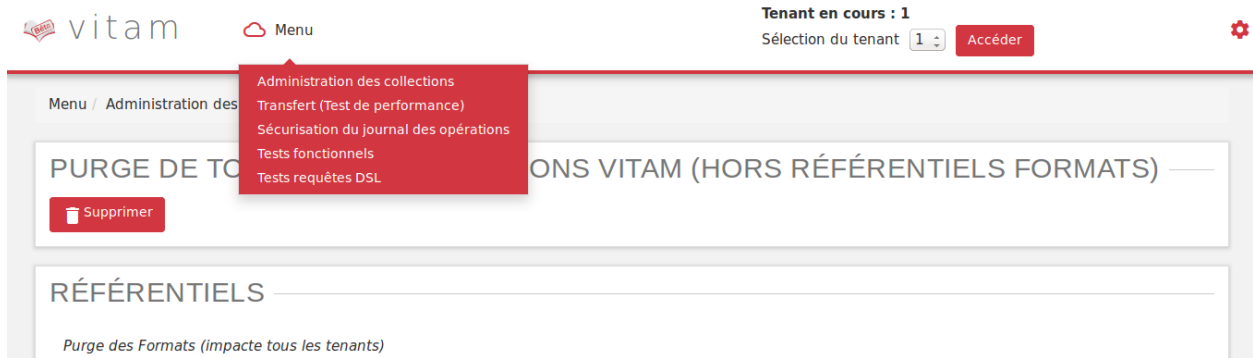
NB : le référentiel des formats est lié à la plateforme et non à un tenant. C'est pour cette raison que l'option de suppression du référentiel des formats est toujours disponible, même si aucun tenant n'est sélectionné.

## 1.1.5 Navigation

Par défaut, suite à sa connexion l'utilisateur accède à la page d'administration des collections.

Le menu de navigation contient les entrées suivantes :

- Administration des collections
- Transfert (test de performance)
- Sécurisation d'un journal des opérations
- Tests fonctionnels
- Tests requêtes DSL







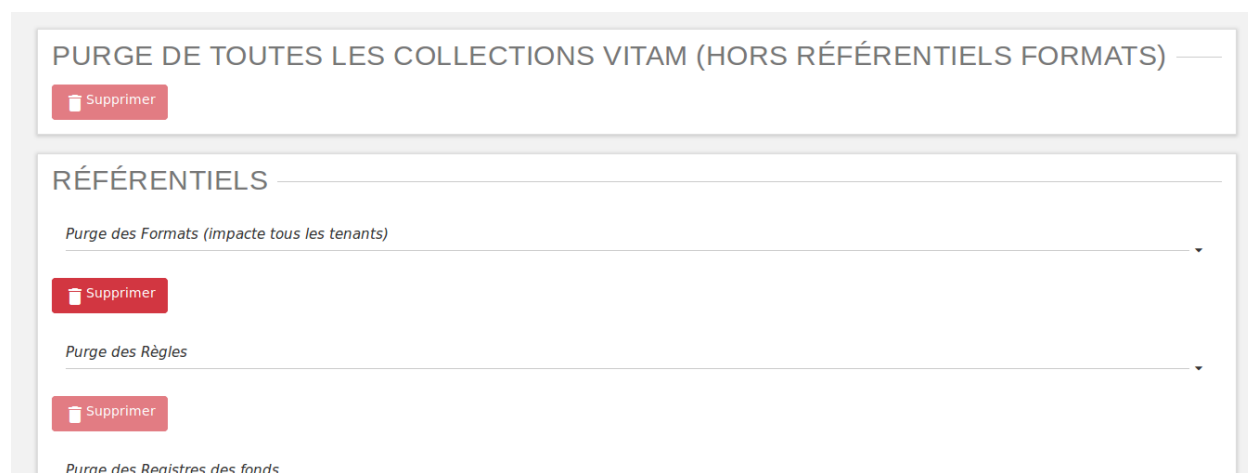
---

## Administration des collections

---

L'administration des collections permet de supprimer certains ou tous les référentiels / journaux / objets dans le but de recetter VITAM ou de faire des tests variés pour éprouver la stabilité du système.

L'utilisateur y accède par le menu, en cliquant sur "Administration des collections."



### 2.1 Action de suppression

Chaque bouton "supprimer" est situé sous le titre de son action. Lors du clic sur un des boutons "supprimer", une fenêtre modale apparaît et demande de confirmer l'action de suppression. Il existe deux types de purge :

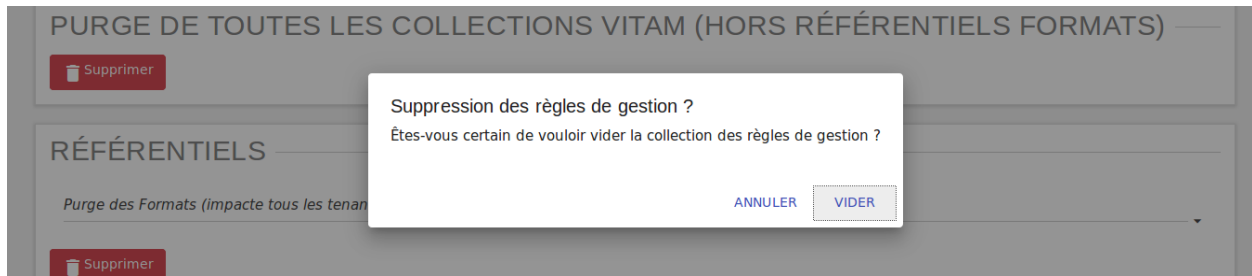
### 2.2 Purge de toutes les collections de la solution logicielle Vitam

La purge de toutes les collections correspond à la suppression de tous les référentiels, de tous les journaux ainsi que de tous les objets et unités archivistiques à l'exception du référentiel des formats. Suite à cette opération, chaque IHM correspondante est vide de contenu et plus aucune archive n'est présente dans VITAM.

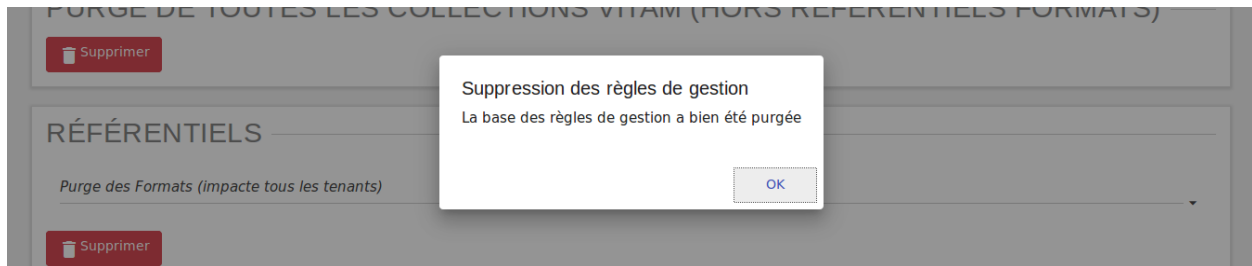
### 2.3 Purge des référentiels

Il est possible de supprimer isolément un référentiel :

- Un clic sur “Annuler”, annule la demande de suppression, la fenêtre modale se ferme et rien ne se passe
- Un clic sur “Vider”, valide la demande de suppression, la fenêtre modale se ferme et la suppression est effectuée



Une fois la suppression effectuée, un message de confirmation s’affiche dans une fenêtre modale.



### Référentiel des formats

Le référentiel des formats de la solution logicielle Vitam est supprimé **pour tous les tenants**. L’IHM du référentiel de formats est vide de contenu. Sans référentiel de formats, aucun SIP ne pourra être importé dans la solution logicielle Vitam.

### Référentiel des règles de gestion

Le référentiel des règles de gestion de la solution logicielle Vitam est supprimé. L’IHM des règles de gestion est vide de contenu. Sans référentiel des règles de gestion, aucun SIP ne pourra être importé dans la solution logicielle Vitam.

### Registre des fonds

Le contenu du registre des fonds de la solution logicielle Vitam est supprimé. L’IHM du registre des fonds est vide de contenu.

## 2.4 Purge des journaux

### Journal du cycle de vie (unités archivistiques)

Tous les journaux du cycle de vie des unités archivistiques sont supprimés de la solution logicielle Vitam. L’IHM de chaque “Journal du cycle de vie” d’une unité archivistique est vide de contenu.

### Journal du cycle de vie (groupes d’objets)

Tous les journaux du cycle de vie des objets sont supprimés de la solution logicielle Vitam. L’IHM de chaque “Journal du cycle de vie” d’un objet est vide de contenu.

### Journal des Opérations

Tous les journaux des opérations sont supprimés de la solution logicielle Vitam. Les IHM “Journal des opérations” et “Journal des opérations d’entrées” sont vides de contenu.

## 2.5 Purge des Unités Archivistiques et Groupes d'Objets

### **Purge des Unités Archivistiques**

Toutes les unités archivistiques sont supprimées de la solution logicielle Vitam. L'IHM "Recherche d'archives" ne comprend plus d'objet.

### **Purge des groupes d'objets**

Tous les objets sont supprimés de la solution logicielle Vitam. L'IHM "Détail d'une unité archivistique" ne comprend plus d'objet.

## 2.6 Purge des contrats

### **Contrats d'accès**

Tous les contrats d'accès sont supprimés de la solution logicielle Vitam. L'IHM "Contrats d'accès" est vide de contenu.

### **Contrats d'entrée**

Tous les contrats d'entrée sont supprimés de la solution logicielle Vitam. L'IHM "Contrats d'entrée" est vide de contenu.



---

## Tests de performance

---

### 3.1 Principe

Les tests de performance consistent à réaliser plusieurs fois l'entrée d'un SIP et d'en mesurer le temps. Ces entrées peuvent être réalisées par une ou plusieurs tâches parallèles.

### 3.2 Champs disponibles

L'IHM est constituée de trois champs :

- Liste des SIP : liste des SIP disponibles pour réaliser le test. Ces SIP sont ceux déposés dans le dépôt vitam-itest. Il n'est possible de sélectionner qu'un SIP à la fois.
- Nb Thread : Permet de définir le nombre de tâches parallèles qui exécuteront les entrées.
- Nb total : Permet de définir le nombre total d'entrées à réaliser.

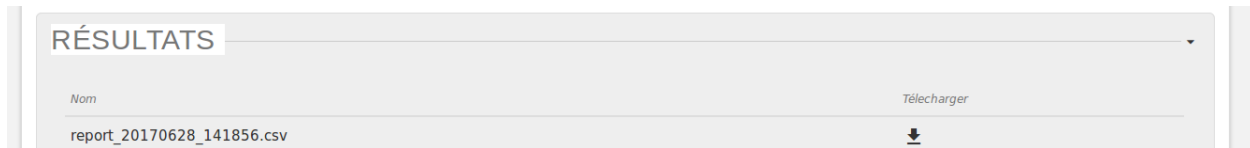
Un bouton "lancer" permet d'exécuter le test de performance.

The screenshot shows the 'vitam' application interface. At the top left is the 'vitam' logo and a 'Menu' button. At the top right, it displays 'Tenant en cours : 1', 'Sélection du tenant' with a dropdown arrow, and an 'Accéder' button. Below the navigation bar, the breadcrumb 'Menu / Téléchargement - Tests de perfs' is visible. The main content area is titled 'TEST DE PERFORMANCES' and contains three dropdown menus: 'Liste des sip', 'Nb Thread' (set to 1), and 'Nb Total' (set to 4). A 'Lancer' button is positioned at the bottom right of the form.

### 3.3 Résultats

Les résultats sont disponibles dans la section en bas de la page.

Chaque ligne représente un test de performance. Le nom du test est formaté de la façon suivante : report\_AAAAMMJJ\_HHmmSS.csv. Le bouton de téléchargement permet de récupérer le fichier csv contenant les données du test.



Chaque ligne du csv représente une entrée. Les colonnes sont :

- OperationID
- PROCESS\_SIP\_UNITARY
- SANITY\_CHECK\_SIP
- CHECK\_CONTAINER
- STP\_SANITY\_CHECK\_SIP
- STP\_UPLOAD\_SIP
- STP\_INGEST\_CONTROL\_SIP

La première contient le GUID de l'opération d'entrée. Les autres colonnes indique le temps en millisecondes qui a été nécessaire pour passer l'étape.

---

## Sécurisation des journaux

---

La sécurisation des journaux est une action visant à assurer la valeur probante de l'information prise en charge dans la solution logicielle Vitam.

### 4.1 Lancer une opération de sécurisation

L'interface de lancement est accessible par le menu : Menu > Sécurisation du journal des opérations

L'interface contient simplement un bouton "Générer le journal des opérations". Au clic sur ce bouton, le système va lancer l'opération de sécurisation des journaux. Elle prendra en compte tous les journaux du dernier créé au dernier non sécurisé. Un message s'affiche alors sur l'écran précisant le succès de l'opération.



Menu / Génération journal des opérations sécurisé

Générer le journal des opérations

Si aucun journal n'a encore été sécurisé, alors l'opération de sécurisation prendra en compte tous les journaux.

A la fin de l'opération, un message avertit du succès ou de l'échec de l'opération.

Un fichier .zip est créé et placé dans le l'offre de stockage de Vitam dans le répertoire suivant :

```
/browse/data/storage-offer-default/0/Logbook
```

Il contient les fichiers suivants :

- *operation.json* : liste des opérations sécurisées, la première étant l'opération "tracability"
- *merkleTree.json* : contient une sérialisation JSON de l'arbre de merkle
- *token.tsp* : horodatage de la combinaison de la racine de l'arbre de merkle, des empreintes des opérations de sécurisation antérieures (la dernière réalisée, celle du mois précédent et celle de l'année précédente)
- *computing\_information.txt* : reprend les différentes empreintes qui ont permis de réaliser l'horodatage
- *additional\_information.txt* : contient le nombre d'informations sécurisées, ainsi que les dates du premier et du dernier élément

### 4.2 Journalisation des opérations de sécurisation

La sécurisation des journaux des opérations donne lieu à la création d'un journal des opérations de type TRACEABILITY, consultable depuis l'IHM Démo.

Ces journaux sont créés par tenant.





## Tests fonctionnels

### 5.1 Introduction

La partie “Tests Fonctionnels” contient les écrans de lancement et de consultation des résultats des TNR.

Elle est accessible depuis l’IHM de recette, par le menu Menu > Test Fonctionnels

Les tests ne sont pas segmentés par tenant. Ces derniers sont directement configurés dans les tests. Il n’est donc pas nécessaire de sélectionner un tenant pour accéder au contenu de cette section.

**NB** : La configuration des TNR ne s’effectue pas depuis ces écrans. La procédure de configuration est décrite dans la documentation dédiée à ce sujet.

### 5.2 Page Tests Fonctionnels

La page est divisée en deux parties :

- Boutons de gestion
- Résultats des derniers tests

Tenant en cours : -  
Sélection du tenant [dropdown] [Accéder] [gear icon]

Menu / Tests fonctionnels

### TESTS FONCTIONNELS

[Lancer les tests] [Mise à jour référentiel]

### RÉSULTATS DES DERNIERS TESTS

Rapport	Détails
report_20170316_111400.json	Accès au détail
report_20170316_083754.json	Accès au détail

#### Boutons de gestion

- Bouton “Lancer les tests” : permet de rejouer les tests configurés. Ceci donnera lieu à la création d’un nouveau rapport.

- Bouton “Mise à jour référentiel” : permet de récupérer les derniers fichiers de configuration des tests depuis “Git” (gestionnaire de sources). Ainsi, si un utilisateur a ajouté des tests et que ceux-ci ont été intégrés à git, le fait de cliquer sur ce bouton permettra de les prendre en compte au prochain clic sur le bouton “Lancer les Tests”.

### Résultat des derniers tests

Les résultats de tests sont affichés dans un tableau à deux colonnes :

- Rapport
- Détail

Chaque ligne représente le rapport issu d’une campagne de tests. La colonne “Rapport” indique le nom du rapport. Celui-ci est constitué de la façon suivante : report\_AAAAMMJJ\_HHmms.json. Ainsi le rapport correspondant à la dernière campagne de tests se trouve au-dessus de la liste.

La colonne détail affiche simplement la mention “accès au détail”.

Au clic sur une ligne, la page du détail du rapport concerné s’affiche dans un nouvel onglet.

## 5.3 Détail des tests

L’écran de détail d’une campagne de tests est divisé en deux parties :

- Partie Résumé
- Partie Détails

**RÉSULTATS DES DERNIERS TESTS**

**Résumé**

Nb Tests	Succès	Echecs
3	0	3

**Détails**

Feature	ID Opération	Description	Errors
✖ Calcul des règles de gestion		Recherche une archive unit avec les règles héritées en cas de la prévention d'héritage (PreventInheritance)	java.nio.file.NoSuchFileException: /vitam/data/ihm-recette/test-data/system/data/SIP_OK /ZIP/1066_CA6_corrige.zip at sun.nio.fs.UnixException.translateToIOException(UnixException.java:86) at sun.nio.fs.UnixException.rethrowAsIOException(UnixException.java:102) at sun.nio.fs.UnixException.rethrowAsIOException(UnixException.java:107) at sun.nio.fs.UnixFileSystemProvider.newByteChannel(UnixFileSystemProvider.java:214) at java.nio.file.Files.newByteChannel(Files.java:361) at java.nio.file.Files.newByteChannel(Files.java:407) at java.nio.file.spi.FileSystemProvider.newInputStream(FileSystemProvider.java:384) at java.nio.file.Files.newInputStream(Files.java:152) at fr.gouv.vitam.functionaltest.cucumber.step.IngestStep.upload_this_sip(IngestStep.java:90) at ✖.Quand je

### Partie Résumé



La partie résumé comporte les trois indications suivantes :

- NB Tests : nombre de tests inclus dans la campagne
- Succès : nombre de tests en succès
- Echecs : nombre de tests en échec

### Partie Détails

Chaque ligne du tableau représente le résultat d’un test. Celle-ci est sur fond vert lorsque le test est en succès, sur fond rouge lorsqu’il est en échec.

Ci-après l’exemple de lignes correspondant à un test en succès. Par défaut, les tests en échec s’affichent en premier.

	uploader des fichier SIP	aedqaaaaacgbcaacaajvsak22er2kzyaaaaq	SIP au mauvais format
	uploader des fichier SIP	aedqaaaaacgbcaacaajvsak22er3dnyaaaaq	Test virus

Le tableau est constitué de cinq colonnes :

- Icône : Correspond au statut du test. Il s'agit d'une coche verte pour un succès, d'une croix rouge pour un échec.
- feature : Correspond à la fonctionnalité testée. Par défaut, un fichier de configuration correspond à une fonctionnalité. On a par exemple un fichier de configuration pour réaliser tous les tests sur l'INGEST. Dans ce cas, le nom de la fonctionnalité sera indiqué dans tous les cas de test correspondant dans le tableau de restitution.
- ID opération : Identifiant de l'opération correspondant au test. On peut ainsi s'en servir pour trouver plus de détails sur le test dans le journal des opérations.
- Description : Il s'agit d'une description du cas de test effectué. Celle-ci est indiquée dans le fichier de configuration pour chacun des tests.
- Errors : Erreur technique liée à l'échec du test. Cette colonne est vide pour les tests en succès.



---

## Testeur de requêtes DSL

---

Le testeur de requêtes DSL met à disposition des administrateurs une interface graphique permettant de simplifier l'exécution de requêtes sur les API de la solution logicielle Vitam.

Celle-ci contient un formulaire composé de plusieurs champs.

### 6.1 Champs disponibles

**Tenant** : champ obligatoire. Indique le tenant sur lequel la requête va être exécutée. Ce champs est contribué automatiquement avec le numéro du tenant sélectionné par l'administrateur.

**Contrat** : champ optionnel. Liste permettant de sélectionner un contrat d'accès qui sera associé à la requête.

**Collection** : champ obligatoire. Liste permettant de sélectionner la collection sur laquelle la requête va être exécutée.

**Action** : champ obligatoire. Liste permettant de sélectionner le type d'action à effectuer. Actuellement, il n'est possible de sélectionner que "Rechercher", sauf pour la collection "Contexte" qui a également l'option "Mise à jour".

**Identifiant** : champs optionnel. Permet de renseigner le GUID de l'objet recherché.

**Requête DSL** : champ obligatoire. Permet de saisir la requête DSL au format Json.

### 6.2 Réaliser une requête

Pour réaliser une requête, l'administrateur remplit les champs du formulaire afin que leur contenu soit cohérent avec la requête qu'il souhaite exécuter.

## REQUÊTES DSL

Tenant	Contrat	Collection	Action	Identifiant
2	Contrat Identif0 - ne declarant aucun usage	Unit	Rechercher	

### Requête DSL (format JSON)

```

{
  "description": "Documentation",
  "filter": {
    "orderby": {
      "TransactedDate": 1
    }
  },
  "projection": {
    "fields": {
      "TransactedDate": 1,
      "#id": 1,
      "#unittype": 1,
      "Title": 1,
      "#object": 1,
      "Description": 1
    }
  }
}
    
```

Vérifier JSON Envoyer requête

Pour vérifier la validité du formatage du Json, l’administrateur clique sur bouton “Vérifier Json”. Si le Json est valide, le texte est mis en forme et la mention “Json Valide” est affichée à gauche du bouton. Dans le cas contraire, la mention “Json non valide” est indiquée.

```

{
  "#object": 1,
  "Description": 1
}
    
```

Json non valide

Vérifier JSON Envoyer requête

Pour exécuter la requête, l’administrateur clique sur le bouton “Envoyer la requête”. Une zone de résultat est alors affichée à droite de l’écran et contient le retour envoyé par la solution logicielle Vitam.

## REQUÊTES DSL

Tenant	Contrat	Collection	Action	Identifiant
2	Contrat Identif0 - ne declarant aucun usage	Unit	Rechercher	

### Requête DSL (format JSON)

```

{
  "$roots": [],
  "$query": [
    {
      "$or": [
        {
          "$match": {
            "Title": "Alma-Marceau"
          }
        },
        {
          "$match": {
            "Description": "Documentation"
          }
        }
      ],
      "$depth": 20
    }
  ],
  "$filter": {
    "$orderby": {
      "TransactedDate": 1
    }
  }
}
    
```

Json valide

Vérifier JSON Envoyer requête

### Réponse

```

{
  "statusCode": 200,
  "$hits": {
    "total": 0,
    "offset": 0,
    "limit": 125,
    "size": 0
  },
  "$results": [],
  "$context": {
    "$roots": [],
    "$query": [
      {
        "$or": [
          {
            "$match": {
              "Title": "Alma-Marceau"
            }
          },
          {
            "$match": {
              "Description": "Documentation"
            }
          }
        ]
      }
    ]
  }
}
    
```

Si la requête contient une erreur autre que le non-respect du formatage de la requête Json, le retour envoyé par la

solution logicielle Vitam contiendra un code d'erreur et sera affiché de la façon suivante :

## REQUÊTES DSL

Tenant	Contrat	Collection	Action	Identifiant
2	Contrat Identif0 - ne declarant aucun usage	Contrat d'accès	Rechercher	

Requête DSL (format JSON)	Réponse
<pre>{   "\$roots": [],   "\$query": {     "\$or": [       {         "\$match": {           "Title": "Alma-Marceau"         }       },       {         "\$match": {           "Description": "Documentation"         }       }     ],     "\$depth": 20   },   "\$filter": {     "\$orderby": { </pre>	<pre>&lt;html&gt; &lt;head&gt; &lt;meta http-equiv="Content-Type" content="text/html;charset=utf-8"/&gt; &lt;title&gt;Error 500 Internal Server Error&lt;/title&gt; &lt;/head&gt; &lt;body&gt;&lt;h2&gt;HTTP ERROR 500&lt;/h2&gt; &lt;p&gt;Problem accessing /ihm-recette/v1/api/dslQueryTest. Reason: &lt;pre&gt; Internal Server Error&lt;/pre&gt;&lt;/p&gt; &lt;/body&gt; &lt;/html&gt;</pre>

Json valide Vérifier JSON Envoyer requête

Si la requête envoyée par l'administrateur ne respecte pas le formatage de la requête Json, l'endroit où se trouve l'erreur sera indiqué dans le retour de la façon suivante :

## REQUÊTES DSL

Tenant	Contrat	Collection	Action	Identifiant
2	Contrat Identif0 - ne declarant aucun usage	Unit	Rechercher	

Requête DSL (format JSON)	Réponse
<pre>{   "\$roots": [],   "\$query": {     "\$or": [       {         "\$match": {           "Title": "Alma-Marceau"         }       },       {         "\$match": {           "Description": "Documentation"         }       }     ],     "\$depth": 20   },   "\$filter": {     "\$orderby": {       "TransactedDate": 1     }   } }</pre>	<pre>Unexpected close marker '}' : expected '[' (for Array starting at [Source: org.glassfish.jersey.message.internal.ReaderInterceptorExecutor\$UnCloseableInputStream@ 13c54085; line: 5, column: 23]) at [Source: org.glassfish.jersey.message.internal.ReaderInterceptorExecutor\$UnCloseableInputStream@ 13c54085; line: 12, column: 22]</pre>

Json non valide Vérifier JSON Envoyer requête